



مدونة The IRC Way

النزاهة | المساعدة | الخدمة



معاييرنا للسلوك
المهني

١	رسالة القيادة
٢	قيمنا
٢	المبادئ التوجيهية
٣	مسؤوليتنا المشتركة في التمسك بهذه "المدونة"
٤	التزاماتنا تجاه زملائنا
٦	التزاماتنا تجاه عملائنا
٨	التزاماتنا تجاه مانحيننا
١٠	التزاماتنا تجاه مورديننا
١٢	التزاماتنا تجاه شركائنا
١٤	التزاماتنا تجاه مؤسساتنا
١٦	التزاماتنا تجاه المجتمع
١٨	الحصول على المساعدة
١٨	كيف نكتشف المعضلات الأخلاقية
١٨	واجبك للتحدث بصراحة
١٩	قنوات لتصعيد المخاوف
٢٠	كيفية تصعيد المخاوف
٢١	الخط الساخن للأخلاقيات والامتثال
٢١	إخفاء الهوية والسرية
٢٢	سياسة عدم الانتقام
٢٢	الاستجابة
٢٣	تطبيق القانون

رسالة القيادة

زملاني الأعزّاء:

يسعدني أن أشارك معكم
مدونة **The IRC Way**: معاييرنا للسلوك المهني.

لقد ظلت مدونة **The IRC Way** لفترة طويلة تمثل مدونة قواعد السلوك الخاص بنا؛ موضحة ثلاثاً من قيمنا الأساسية **النزاهة، والخدمة، والمساءلة**، والتعهدات التي تنتبثق منها. توحد هذه القيم والتعهدات موظفي لجنة الإنقاذ الدولية حول العالم وتُبقي على برامجنا موجهة بثبات نحو رفاهية عملائنا مع تلبية توقعات مانحيننا كراعين مسؤولين لمواردنا.

يهدف المستند إلى التأكيد من أننا نقوم بأعمالنا باتباع المبادئ الأخلاقية والمعنوية التي تدعم مهمتنا الإنسانية. السياسات وحدها لا تكفي إذا لم يمكن ترجمتها إلى أفعال. ولهذا السبب تم توسيع مدونتنا لتضم خطوات عملية يمكنك اتخاذها لاتباع مدونة **IRC Way**، وأمثلة بالمخاوف التي يجب تصعيدها للحصول على الاستجابة الصحيحة.

لا تهدف "المدونة" إلى جعلك خبيراً في كل مسألة، ولكن بدلاً من ذلك تساعدك على تحديد المخاطر، والحصول على توجيهات، وتبني اختيارات جيدة. يجب أن ننتبه دوماً للفجوات بين السياسات والممارسات ونعمل بالقرب منهما. خصص هذا المستند للموظفين ومع ذلك تجب أيضاً مشاركته مع الشركاء، والمانحين، والداعمين الآخرين حتى يتسنى لهم الاطلاع على المعايير التي نلتزم بها.

انضموا إليّ رجاءً في التأكيد على التزامنا بمدونة **IRC Way**، وتعزيز قيم لجنة الإنقاذ الدولية في كل ما نقوم به.

مع خالص تقديري،

ديفيد ميليباند
الرئيس والمدير التنفيذي



قيمتنا

النزاهة

نحن منفتحون، وأمناء، وجديرون بالثقة في تعاملنا مع العملاء، والشركاء، وزملاء العمل، والمانحين، والممولين، والمجتمعات التي نؤثر فيها.

المساءلة

نحن نتحمل المسؤولية - فرديًا وجماعيًا - عن سلوكنا، وأفعالنا، ونتائجنا.

الخدمة

نحن مسؤولون عن الأشخاص الذين نخدمهم والمانحين الذين يدعمون خدمتنا.



المبادئ التوجيهية

نؤيد مدونة السلوك الخاصة بالحركة الدولية للصليب الأحمر والهلال الأحمر والمنظمات غير الحكومية العاملة في الإغاثة في حالات الكوارث. ونسترشد بمبادئها الإنسانية الأساسية، بما في ذلك الإنسانية، وغير المتحيزة، والحيادية، والاستقلالية. وبناءً على ذلك:

- إن الدافع الرئيسي لاستجابتنا للكوارث هو تخفيف المعاناة الإنسانية بين أفراد المجتمع الأكثر عرضة للمخاطر. ونحن نقر بالتزامنا بتقديم المساعدة الإنسانية متى كانت هناك حاجة إليها؛
- إننا نوفر مساعدتنا بصرف النظر عن العرق أو العقيدة أو جنسية المستلم، ودون أي تمييز ضار من أي نوع. يتم حساب أولويات المساعدة على أساس الحاجة؛
- لن نستخدم مساعدتنا لتعزيز موقف ديني أو سياسي معين، ولن نربط الوعد بالمساعدة أو توصيلها أو توزيعها باعتراف أو قبول معتقد ديني أو سياسي معين؛
- يجب ألا نحاول أن نعمل كأدوات لصنع سياسة الحكومة. لن نسمح أن نستخدم في جمع معلومات ذات طبيعة سياسية أو عسكرية أو حساسة من الناحية الاقتصادية لصالح الحكومة أو الكيانات الأخرى والتي يمكن أن تخدم أغراضًا غير الأغراض التي لها طابع إنساني بحت.

كما نؤكد وننفذ حقوق الإنسان المتسقة مع الأمم المتحدة. الإعلان العالمي لحقوق الإنسان، واتفاقية حقوق الطفل، ونشرة الأمين العام للأمم المتحدة حول الحماية من الاستغلال الجنسي، والاعتداء الجنسي على المستفيدين.

مسؤوليتنا المشتركة في التمسك بهذه "المدونة"

إن التمسك بهذه "المدونة" مسؤولية مشتركة بين جميع المشاركين في تنفيذ مهمة لجنة الإنقاذ الدولية. وهي تنطبق على كل مديري لجنة الإنقاذ الدولية، والمسؤولين، والموظفين، والمتدربين، والمتطوعين، وموظفي الحوافز الذين يعملون نيابة عن لجنة الإنقاذ الدولية.

مسؤوليات الفرد

أنت مسؤول عن الإلمام بمعايير السلوك التي تنطبق على وظيفتك. ستضطلع بدورك عندما:

- تبقى على اطلاع بتعلم معايير السلوك التي تنطبق على دورك وتشارك في جلسات التدريب على الأخلاقيات والامتنال.
- تلتزم بالتوجيه وتستشير الآخرين عند عدم وضوح مسار العمل المناسب.
- تقف بحزم بمقاومة الضغوط التي تقوّض معاييرنا أو تتخلى عن الأخلاقيات لتحقيق هدف.
- تُصدد المخاوف إذا اكتشفت شيئاً غير صحيح.

مسؤوليات المدير

إذا كنت مديراً أو تشرف على آخرين، فقد وضعت موضع ثقة. للحفاظ على تلك الثقة، يجب عليك دوماً أن:

- تكون قدوة ومثالاً إيجابياً يحتذى به.
- تعزز الوعي بمعايير لجنة الإنقاذ الدولية وتؤكد من أن من تُشرف عليهم مسلحون بالمعرفة والموارد التي يحتاجون للامتثال لها.
- تراقب سلوك من تشرف عليهم وتحمل مسؤولية النشاطات التي تحدث تحت إشرافك.
- تكون مستجيباً لأي شخص يُثير القلق بشأن الامتنال أو الأخلاقيات، وتؤكد من حل الأمور بطريقة مناسبة وعادلة.



التزاماتنا تجاه زملائنا

تلتزم لجنة الإنقاذ الدولية بضمان ظروف آمنة وسليمة لكل العمال بصرف النظر عن المنصب أو المكان والحفاظ على بيئة عمل تعزز من سلامة الموظفين، وقدرتهم على التحكم، وصحتهم، وإنتاجيتهم.



يظهر تمسكك بمدونة IRC Way عندما:

- ✓ تعامل كل الزملاء بكرامة واحترام.
- ✓ تتخذ قرارات توظيف بناءً على كفاءات وقدرات الفرد، وليس على خصائص شخصية غير مرتبطة بالوظيفة.
- ✓ تحترم كل الأفراد.
- ✓ توفر ترتيبات تيسيرية معقولة للأشخاص ذوي الإعاقة أو الاحتياجات الخاصة.
- ✓ ترفض أي شكل من أشكال العنف أو إساءة استخدام القوة.
- ✓ تبقى متيقظًا للمخاوف المتعلقة بالأمن والأمان، وتتبع بروتوكولات الأمان المحلية، وتوقف أي عمل بات غير آمن.
- ✓ تحمي سرية المعلومات الشخصية.

يجب أن تتجنب الآتي:

- X الحكم على الأفراد بناءً على عوامل غير مرتبطة بالعمل.
- X النكات غير المهذبة أو التعليقات الهجومية أو رسائل البريد الإلكتروني المهينة أو الصور الجنسية الصريحة.
- X العمل تحت تأثير الكحول أو المواد غير القانونية.
- X إفشاء بيانات الموظف بطريقة غير لائقة، بما في ذلك المعلومات الشخصية.

يجب أن تُبلغ عن الآتي:

- ▲ محاولات التقرب الجنسية غير اللائقة أو عديمة الاحترام أو التحرش.
- ▲ التمر أو التهديدات المتصورة أو التهديد أو المحاباة أو الامتهان أو الاعتداءات اللفظية أو الجسدية.
- ▲ مواقف تهدد أمن أو أمان أو سلامة الموظفين.
- ▲ العدائية تجاه الأفراد بسبب العرق أو الدين أو النوع أو الهوية الجنسية أو التوجه الجنسي أو الإعاقة أو الوضع من حيث الجندية أو الخصائص الأخرى المحمية بموجب القانون.

أسئلة وأجوبة

السؤال: لقد سمعت زميلاً لي يتحدث بعدم احترام بالغ عن النساء اللاتي نعمل معهن. لا يقوم بهذا السلوك إلا في حالة عدم وجود نساء قريبات، وهو مزح فقط، ولكن يفعل ذلك باستمرار. ويشعري بعدم راحة. ما يجب عليّ أن أفعله؟

الإجابة: إذا كنت تشعر بعدم راحة تجاه هذه الأفعال، فتحدث على انفراد مع هذا الشخص وبيّن له أن كلماته هجومية. إذا كنت لا تشعر بالأمان في فعل ذلك، أو إذا لم يُغيّر سلوكه بعد حديثك معه، فاتّبع الإجراءات المبيّنة في جزء "الحصول على مساعدة" في هذه "المدونة".

السؤال: في الأسبوع الماضي، طلبت منا المدير القيام بزيارة ميدانية لموقع معين. عندما أخبرتها بأن الأمن قد عيّن المنطقة على أنها خارج الحدود المسموح بها بسبب مخاوف السلامة المحيطة بها، اقترحت أن نذهب بأي طريقة لوجود عملاء هناك بحاجة إلى مساعدة. ما يجب عليّ أن أفعله؟

الإجابة: إن سلامة موظفينا له أهمية بالغة، ويقرر الأمن بروتوكولات محلية تضع هذا الأمر في الاعتبار. إذا شعرت أن هناك ضغوطاً تمارس عليك للتنازل عن معايير السلامة، فاتّبع الإجراءات المبيّنة في قسم "الحصول على المساعدة" في هذه "المدونة".



توجيهات وسياسات لجنة الإنقاذ الدولية ذات الصلة:



- سياسة تكافؤ فرص التوظيف
- سياسة أماكن عمل خالية من التحرش
- سياسة التسوية
- سياسة تعاطي المخدرات في أماكن العمل
- سياسة العنف في أماكن العمل
- السياسة العامة الشاملة للجنة الإنقاذ الدولية فيما يتعلق بالسلامة والأمن
- سياسة السرية
- بروتوكولات السلامة والأمن

التزاماتنا تجاه عملائنا

تساعد لجنة الإنقاذ الدولية الناس، الذين مرّقت والكوارث حياتهم وسبل عيشهم، على البقاء، والتعافي والسيطرة على مستقبلهم. وهذا يتطلب التزامنا من أجل تعزيز سلامتهم والعمل بشرف من أجل تنفيذ دور الإنساني الحيوي الموكل لنا.



يظهر تمسكك بمدونة IRC Way عندما:

- ✓ تحترم كرامة، وقيم، وتاريخ، ودين، وثقافة من نخدمهم.
- ✓ تختار العملاء بحسب الحاجة تماشيًا مع مواصفات البرنامج، دون النظر إلى العرق أو المعتقد أو الجنسية أو أي شكل آخر من أشكال التمييز.
- ✓ تحمي العملاء من كل أشكال إساءة المعاملة، بما في ذلك الاستغلال الجنسي، وأنشطة الاتجار بالبشر.
- ✓ تمارس رعاية خاصة لحماية الأطفال.
- ✓ تحمي السرية، وتلتزم ببروتوكولات حماية البيانات، ومشاركة معلومات شخصية حول العملاء على أساس الحاجة إلى المعرفة تماشيًا مع قواعد الجهات المانحة.
- ✓ تصوير العملاء كأشخاص بصور تحفظ لهم كرامتهم وذلك في أي صورة تُستخدم في مراسلات لجنة الإنقاذ الدولية، وعدم استخدام صور سوى للأشخاص الذين قدموا موافقة واعية بذلك.
- ✓ تأكد من الموافقة المسبقة على بحوث لجنة الإنقاذ الدولية التي تُجرى على البشر قبل بدايتها.

يجب أن تتجنب الآتي:

- X توظيف العملاء للعمل لصالح موظفي لجنة الإنقاذ الدولية بصفة شخصية (على سبيل المثال، عمال منزليين).
- X الاشتراك في أي شكل من أشكال التخويف أو الإذلال أو الحط من الكرامة أو السلوك العنيف تجاه العميل.
- X معاقبة العملاء أو تأديبهم ماديًا.
- X نشاط جنسي أو علاقات حميمية من أي نوع مع العملاء من أي سن.
- X المقايضة بالجنس بصرف النظر عن القوانين المحلية التي تسمح بذلك.
- X إجبار العملاء على بيع مواد الإغاثة أو التخلي عنها.

يجب أن تُبلغ عن الآتي:

- ▲ استغلال العملاء بأي شكل.
- ▲ القرارات الفاسدة أو المتحيزة لضم عملاء أو استبعادهم.
- ▲ إساءة استعمال السلطة أو المنصب في توصيل المساعدة الإنسانية.
- ▲ إفشاء غير لائق للمعلومات السرية المرتبطة بالعملاء.

السؤال: أحب دعم المشاريع التجارية المملوكة للاجئين ومن ثم فأنا أستخدم إحدى خدمات رعاية الأطفال داخل المنزل لأحد عملائنا. هل هذا مناسب؟

الإجابة: سيكون من المقبول عادة أن يشجع موظفونا الأعمال التجارية المشروعة المملوكة من قبل العملاء إذا اختاروا. ومع ذلك، يجب أن تكون الشروط/الأسعار المعروضة على موظفي لجنة الإنقاذ الدولية هي نفسها المعروضة على الجمهور العام.

السؤال: صدف أن عرفت أن هناك عميلة تستخدم معلومات مزيفة للحصول على وضع لاجئة. ومع أنها لا تتأهل لتأخذ وضع لاجئة، فأنا أعرف أنها تفر من حياة أسرية صعبة للغاية. هل أحتاج لقول أي شيء؟

الإجابة: نعم، يجب أن تعرب عن مخاوفك كما هو مبين في قسم "الحصول على مساعدة" في هذه "المدونة". في حين قد يبدو مغرياً أن "تنظر إلى المسألة بطريقة أخرى"، فقد لا يكون ذلك هو الشيء الصحيح الذي ينبغي عليك فعله.

السؤال: خرجنا في رحلة ميدانية الأسبوع الماضي، وقضينا الليلة بعيداً عن المنزل. لدي سبب وجيه لأصدق أن أحد زملائي استأجر عاهرة أثناء الرحلة. ما يجب علي أن أفعله؟

الإجابة: هذا سيكون خرقاً لمعايير لجنة الإنقاذ الدولية، ويجب أن تتبّع الإجراءات المبينة في قسم "الحصول على مساعدة" في هذه "المدونة".

قراءات أخرى:



- مدونة السلوك للحركة الدولية للصليب الأحمر والهلال الأحمر والمنظمات غير الحكومية العاملة في الإغاثة في حالات الكوارث
- الأمم المتحدة. الإعلان العالمي لحقوق الإنسان، واتفاقية حقوق الطفل
- الأمم المتحدة. نشرة الأمين العام للأمم المتحدة حول الحماية من الاستغلال الجنسي، والاعتداء الجنسي على المستفيدين.

توجيهات وسياسات لجنة الإنقاذ الدولية ذات الصلة:



- سياسة حماية المستفيد من الاستغلال وإساءة المعاملة
- سياسة حماية الطفل
- سياسة مكافحة الاتجار بالأشخاص
- سياسة السرية
- سياسة معلوماتية مفتوحة
- دليل إجراءات مراجعة مجلس المؤسسة للابحاث.

التزاماتنا تجاه مانحينا

توفر الجهات المانحة الموارد التي تجعل عملنا ممكناً، ويجب أن نكون راعين مسؤولين لهذه الموارد. نلتزم بالبنود واللوائح التالية التي أقرتها الجهات المانحة المؤسسية، وأيضاً بتوقعات كل الجهات المانحة بأن التمويل الذي يقدمونه يخدم العملاء بكفاءة وفعالية.

يظهر تمسكك بمدونة IRC Way عندما:

- ✓ تفهم قواعد الجهات المانحة التي تنطبق على الأداء والمساءلة.
- ✓ تأكد من دقة سجلات الوقت، وتقارير النفقات، وتصفيات الدفعات المقدمة، والمستندات المالية الأخرى.
- ✓ تختار عملاء قادرين على تقديم أفضل نتائج للعملاء ومراقبة عملهم بطريقة مناسبة تماشيًا مع قواعد الجهات المانحة.
- ✓ تحمي المعلومات السرية والمملوكة للجهات المانحة المؤسسية وبيانات الخصوصية الشخصية للأفراد.
- ✓ تُعلم الجهات بأي أخطاء وردت في المعلومات المبلغة وتسعى لتحقيق الشفافية.
- ✓ تجري كتابة اقتراحات المنح، وجمع التبرعات، وتقديم العطاءات، وأنشطة التسويق بصدق وبنزاهة، وفقاً للقوانين المعمول بها.
- ✓ تكون صادقاً وصریحاً في كل البيانات حول لجنة الإنقاذ الدولية وأدائها.

يجب أن تتجنب الآتي:

- X عدم الامتثال لمتطلبات المنح أو الاستخدام غير الصحيح للتمويل.
- X الجهد والوقت الزانقين أو إرسال تقارير بالتكلفة أو النفقات.
- X استخدام أموال المنح الحالية لتغطية نفقات التماس منح أخرى دون موافقة الجهة المانحة.
- X المبالغة في احتياجات البرنامج أو التكلفة أو أعداد العملاء أو النتائج أو تشويهه كل ذلك.
- X التلاعب باختيار أو استخدام غير مصرح به أو مراقبة غير كافية للشركاء المحليين.
- X تشويه الادعاءات حول خدمات المؤسسة الأخرى مقارنة بمؤسستنا الخاصة بنا.
- X جمع معلومات ذات طبيعة سياسية أو عسكرية أو حساسة من الناحية الاقتصادية نيابة عن الجهة المانحة لأغراض غير إنسانية.
- X قبول هدايا من جهات مانحة مستمدة من أو مرتبطة بنشاط غير قانوني أو إجرامي أو احتيالي.

يجب أن تبلغ عن الآتي:

- ▲ تزييف الوقت أو النفقات أو تقارير التكلفة.
- ▲ التسجيل المزيف للعملاء.
- ▲ سرقة أو تحويل المساعدات أو الموارد.
- ▲ ممارسات غير صحيحة لجمع التبرعات.

السؤال: أعرف أن بعض التكاليف، مثل تكاليف الترفيه أو الكحول غير مسموح بها في شكل منح. هل يمكنني وضعها ضمن فئة "متنوعة" حتى لا تظهر في التقرير المالي؟

الإجابة: لا، لا يحق لك إساءة تصنيف أي نفقة حتى يتسنى دفعها من أي بند ميزانية متبقي أو تحميل أي تكلفة غير مسموح بها على أي بند من بنود الميزانية. يجب تحميل النفقات غير المسموح بها التي تكبدها المكتب على الأموال غير المقيدة فقط.

السؤال: قرب انتهاء منحة ما ولقد تلقيت للتو طلبات شراء مهمة خاصة بأجهزة الكمبيوتر لإنفاق الميزانية المتبقية. هل يجب أن أوقع على طلبات الشراء بغرض إرسال تقرير مفاده إنفاق المنحة بالكامل؟

الإجابة: لا، يجب ألا تقوم بعمليات شراء كبيرة بنهاية أي منحة بغرض دفع قيمتها من بند الميزانية المتبقي.

السؤال: يستهدف البرنامج الذي أعمل فيه الوصول إلى نسبة ٥٠ بالمائة نساء. يُسجل الفريق النساء كعملاء لجعل الأعداد تظهر بصورة ملائمة في التقارير، ولكن عملياً، نحن نقدّم خدمات البرنامج إلى أزواجهم وليس مباشرة إلى عملاء مزعومين من النساء. ما الذي يمكنني فعله؟

الإجابة: يجب أن تعرب عن مخاوفك كما هو موضح في قسم "الحصول على مساعدة" في هذه "المدونة".



توجيهات وسياسات لجنة الإنقاذ الدولية ذات الصلة:



- سياسة السرية
- سياسة النزاهة المالية
- سياسة قبول وتلقي هدايا مؤسسية
- سياسة معلوماتية مفتوحة
- أدلة برنامج لجنة الإنقاذ الدولية، وإجراءات التشغيل القياسية، ومستندات التوجيه الأخرى من حيث صلتها بالمهام
- إجراءات تشغيل قياسية لسلسلة الإمداد
- سياسات تكنولوجيا المعلومات التي تحكم حماية الأجهزة والبيانات
- أدلة مالية

التزاماتنا تجاه موردينا

يتطلب تحقيق قيمة جيدة لعمليات الشراء الخاصة بنا نزاهة عالية في كافة سلسلة الإمداد. نلتزم بتحقيق منافسة حرة ونزاهة بين الموردين، بفضل الدعم المقدم من موردينا الذين يشاركوننا تمسكنا بالممارسات الأخلاقية والمسؤولة، وبفضل القضاء على الممارسات الفاسدة والاحتمالية من قبل الباحثين عن مكاسب غير مشروعة من المساعدة الموجهة إلى العملاء.

يظهر تمسكك بمدونة IRC Way عندما:

- ✓ تكشف عن أي "تضارب مصالح" فعلي أو متصور في أي عملية توريدات - وهذا يحدث عندما تتداخل المصلحة الشخصية مع تعزيز مصالح لجنة الإنقاذ الدولية.
- ✓ تضمن تحقيق قيمة جيدة عند تخصيص برامج وشراء بضائع وخدمات.
- ✓ تتبع سياسات المشتريات، بما في ذلك السياسات المرتبطة بطلبات الشراء، وإخطارات المناقصات الصادرة، وتحليل العطاءات، والتعاقدات، والعناية التوجيهية للمورد.
- ✓ تعامل الموردين المؤهلين وممثلهم بمساواة وإنصاف.
- ✓ تراعي السرية التامة في التعامل مع معلومات المورد، والأسعار، والبنود والشروط.
- ✓ تقدم للموردين شروحات واضحة ووافية عند رفض العطاءات.
- ✓ تحافظ على الفصل بين المهام المتعلقة بطلب عمليات شراء، والموافقة عليها، والتحقق منها.
- ✓ ناقش سياسات المشتريات ذات الصلة المقررة من قبل الجهات المانحة الحكومية أو المؤسسية في اجتماعات المنح.
- ✓ حدد ما إذا كانت هناك حاجة إلى تراخيص تصدير أو كانت هناك قيود تطبق قبل شراء أي سلعة أو برنامج أو تكنولوجيا تُفرض عليها رقابة حكومية أو مرتبطة ببلد يتم فيه تنظيم عمليات التصدير والاستيراد.

يجب أن تتجنب الآتي:

- X مشاركة المعلومات على نحو غير متساوٍ مع الموردين أثناء عملية تقديم العطاءات.
- X كشف معلومات سرية لأحد الموردين لمورد آخر.
- X قبول أي شيء له قيمة (بما في ذلك الهدايا أو الخدمات أو الترفيه أو الرشاوي أو العمولات) التي تشكل أو يبدو أنها تشكل تأثيرًا غير مشروع أو ميزة غير عادلة.
- X قبول خدمات أو بضائع متدنية أو بديلة لا تلبى المواصفات.

يجب أن تُبلغ عن الآتي:

- ▲ مواصفات عطاءات منحازة أو مستندات تقديم عطاءات أو تأهيل مسبق للموردين.
- ▲ التلاعب في العطاءات أو التواطؤ أو الممارسات غير النزاهة الأخرى بين الموردين.
- ▲ العناية التوجيهية غير الكافية للمورد.
- ▲ معاملات مع أطراف مشاركة في أنشطة إرهابية أو استغلال أطفال في العمل أو انتهاكات متعلقة بحقوق الإنسان أو ظروف عمل غير مأمونة أو غير معقولة أو صنع أسلحة أو توريدها أو نقلها بصورة غير مشروعة.
- ▲ طلبات لتسديد مبلغ إلى اسم آخر غير الطرف المتعاقد معه.

السؤال: دعائي مورد لجنة الإنقاذ الدولية المحتمل لتناول الغداء. فهل لي أن أجيبه؟

الإجابة: نعم، فقبول وجبات من موردين عادةً أمر لا بأس به بشرط أن تتسم تلك الوجبات بما يلي: (١) لا تتدرج منطقيًا تحت باب التبذير والإسراف الشديد ولا أن تكون محاولةً للتأثير على قرار أو إجراء معين؛ (٢) نادرة الحدوث (مثلًا لا تتكرر أكثر من مرتين في السنة)؛ (٣) تتم في محفل مرموق. (٤) لا تنتهك أي قوانين؛ (٥) لا تتسبب في إحراج لجنة الإنقاذ الدولية إذا كُشف عنها علنًا.

السؤال: لقد اجتزنا فعليًا عملية تأهيل الموردين ولكننا أغفلنا زيارات الموقع إلى البائعين. أعد زميلي المعلومات التي قدمناها في ذلك الجزء من الاستمارات. ما يجب عليّ أن أفعله؟

الإجابة: يعد تزييف المعلومات حول بذل المورد للعناية الواجبة أمرًا غير مقبول. يجب عليك اتباع الإجراءات الموضحة في قسم "الحصول على المساعدة" في هذه "المدونة".

السؤال: يستخدم المنتج الذي تلقيناه من المورد نوعيةً أقل جودة بكثيرٍ من المواد التي طلبناها. ولا يبدو أن هناك سببًا وجيهًا لذلك، ولكن لا بد أن شخصًا ما قد صرح بهذا. فهل ينبغي أن أتجاهل هذا؟

الإجابة: لا، بل يجب أن تبلغ عن الأمر كما هو مبينٌ في قسم "الحصول على المساعدة" في هذه "المدونة". وفي حين قد يكون المنتج مختلفًا لأسبابٍ صحيحة، فإبنا لن نتغاضى عن استبداله بمنتجٍ رديءٍ.

قراءات أخرى:



- مكتب الوكالة الأمريكية للتنمية الدولية لمنشورات المفتش العام: مؤشرات الاحتيال
- مكتب الوكالة الأمريكية للتنمية الدولية لمنشورات المفتش العام: منع الاحتيال والامتثال- دليل الجيب للاستجابة لأزمات الشرق الأوسط الإنسانية

توجيهات وسياسات لجنة الإنقاذ الدولية ذات الصلة:



- سياسة النزاهة المالية
- سياسة الاحتفاظ بالوثائق الإلزامية العالمية
- أدلة المشتريات

التزاماتنا تجاه شركائنا

يعد العمل في شراكة مع منظمات المجتمع المدني المحلية والوطنية والدولية، وكذلك كيانات الدولة والقطاع الخاص، أمرًا أساسيًا في مهمة لجنة الإنقاذ الدولية (IRC). ونحن ملتزمون بتشجيع الشراكات الفعالة التي تعين لجنة الإنقاذ الدولية على تحقيق أهدافها الاستراتيجية، بما يؤدي إلى مساعدة دائمة وأكثر فعالية واستجابة تصل إلى عدد أكبر من الناس.



يظهر تمسكك بمدونة IRC Way عندما:

- ✓ تُعزز الشراكات القائمة على المساءلة والشفافية والاحترام والإنصاف والإدماج.
- ✓ تنتقي شركاء قادرين على التنفيذ الجاد وتضمن أن ينالوا الدعم اللازم للوفاء بمعايير الأداء المحددة.
- ✓ تمنح الشركاء الامتثال الكامل للدور الذي يؤديه لتحقيق نتائج البرنامج.
- ✓ تدعم الشركاء لتفادي مخاطر السلامة والأمن المتوقعة وتخفيفها قدر المستطاع عمليًا.
- ✓ تضمن إجراء اتصالات مفتوحة وواضحة ومتسمة بالاحترام بين طرفي التواصل فيما يتعلق بالأداء.
- ✓ تتخذ خطوات مناسبة لضمان إنفاق أموال لجنة الإنقاذ الدولية وفقًا للقوانين المعمول بها ومتطلبات المانحين وكذا معايير لجنة الإنقاذ الدولية.
- ✓ تُشرك شركاء محليين في تخطيط برامج لجنة الإنقاذ الدولية وتصميمها وتنفيذها ومراجعتها كلما أمكن ذلك.

يجب أن تتجنب الآتي:

- X أي سلوك يوحي بعدم الاحترام أو ينطوي على إهانة وعدم احترام تجاه منظمات شريكة وموظفيها.
- X أي شكل من أشكال إساءة استخدام السلطة في العلاقات مع الشركاء.
- X الخلط بين عمل الشريك كونه عمل للجنة الإنقاذ الدولية.

يجب أن تُبلغ عن الآتي:

- ▲ أي "تضارب للمصالح"، فعلي أو متصور في علاقات الشركاء.
- ▲ القرارات الفاسدة أو المتحيزة فيما يتعلق بالمنظمات الشريكة.
- ▲ اختصار للشركاء بشكل احتيالي.
- ▲ سرقة أو تحويل المعونة أو الموارد على يد الشركاء.
- ▲ أي مراقبة متساهلة أو قاصرة لأداء الشركاء أو فعاليتهم.

السؤال: لقد طلب رئيس منظمة شريكة أن يطّلع على نسخة من ميزانية رئيسية للجهات الممنوح لها والتي يُمولون بموجبها بصفتهم ممنوحين لهم من الباطن. فهل عليّ أن أجيبه إلى طلبه؟

الإجابة: يجب عليك التشاور مع مدير لجنة الإنقاذ الدولية المسؤول عن إدارة التزامات لجنة الإنقاذ الدولية السرية للجهة المانحة، أو مع مكتب المستشار العام لتحديد ما إذا كانت مشاركة المعلومات مسموحًا بها.

قراءات أخرى:



- مدونة السلوك للحركة الدولية للصليب الأحمر والهلال الأحمر والمنظمات غير الحكومية العاملة في الإغاثة في حالات الكوارث

توجيهات وسياسات لجنة الإنقاذ الدولية ذات الصلة:



- سياسة النزاهة المالية
- السياسة العامة الشاملة للجنة الإنقاذ الدولية فيما يتعلق بالسلامة والأمن
- سياسة حماية المستفيد من الاستغلال وإساءة المعاملة
- سياسة تضارب مصالح الموظفين
- سياسة معلوماتية مفتوحة
- نظام إدارة شراكة المنح من الباطن
- أدلة مالية



التزاماتنا تجاه منظماتنا

تحوّل لجنة الإنقاذ الدولية مساهمات المانحين إلى مساعدات إنسانية للعملاء. ولأداء ذلك، يجب أن تظل لجنة الإنقاذ الدولية (IRC) في منأى عن الشبهات وفعالة بشكل تام في سبيل أداء عملها. يجب علينا حماية أصول لجنة الإنقاذ الدولية (IRC) وتقديم مصالح المؤسسة قبل أي شيء.

يظهر تمسكك بمدونة IRC Way عندما:

- ✓ الإفصاح عن أي "تضارب للمصالح"، فعلي أو متصور لمشرفك وتجنبها - وهي تلك الحالات التي قد تتداخل فيها المصالح الشخصية في النتائج أو تتعارض مع مصالح لجنة الإنقاذ الدولية.
- ✓ استخدام موارد لجنة الإنقاذ الدولية على نحو يتسم بالمسؤولية والشكل القانوني وتأمينها من أي سرقة، أو احتيال، أو إهدار، أو إساءة للمعاملة أو ضرر (دون مجازفة بنفسك أو الآخرين).
- ✓ تحتفظ بدفاتر وسجلات دقيقة.
- ✓ مراقبة ضوابط مناسبة والمحافظة على الفصل بين الواجبات المتعلقة بالطلب، والموافقة على المشتريات والتحقق منها.
- ✓ رصد تقارير النفقات، ومدفوعات البائعين، وأرقام كشوف المرتبات وفروق الميزانية لأي نشاط غير اعتيادي.
- ✓ حماية المعلومات السرية والمشمولة بحق الملكية من الاطلاع عليها أو الإفصاح عنها على نحو غير مصرح به.
- ✓ الاحتفاظ بالوثائق والتخلص منها وفقاً لسياسات الاحتفاظ بالوثائق.
- ✓ التعاون تعاوناً تاماً عندما يُطلب تقديم معلومات إلى مدقق أو محقق لجنة الإنقاذ الدولية.

يجب أن تتجنب الآتي:

- X استخدام منصب لجنة الإنقاذ الدولية أو معلوماتها لتحقيق مكاسب شخصية.
- X استخدام وقت لجنة الإنقاذ الدولية أو ملكيتها لأداء عمل لجهة عمل أخرى.
- X المشاركة، دون إفساء، في قرارات توظيف أو تعاقد مع أفراد أو كيانات تربطهم بك علاقة تتجاوز مجرد علاقة عمل مهنية.
- X التماس أي شيء ذا قيمة أو قبوله أو تقديمه (بما في ذلك الهدايا أو الهبات أو وسائل ترفيهه أو الرشاوى أو الإكراميات) التي تمنح أو تبدو كأنها تمنح نفوذاً غير ملائم أو ميزة غير عادلة.
- X تزوير السجلات أو التقارير (بما في ذلك الإيصالات، وكشوف دوام الموظفين، وقوائم الجرد، والبيانات المالية، وبيانات البرنامج، وما إلى ذلك).
- X التملص من عناصر المراقبة الداخلية أو تجاوزها دون وجه حق.
- X تثبيت برامج أو أجهزة تكنولوجيا معلومات غير مصرح بها.
- X تدمير سجلات هامة ولازمة للمراجعة أو التحقيق أو أي دعوى قضائية أو مطالبات حالية أو متوقعة.
- X تقديم استجابات كاذبة أو مضللة أو غير مكتملة لطلبات معلومات يطلبها مدققو أو محققو لجنة الإنقاذ الدولية.

يجب أن تُبلغ عن الآتي:

- ▲ الاحتيال أو السرقة أو الرشوة أو الاختلاس.
- ▲ استغلال مواد تكنولوجيا المعلومات خاصة بلجنة الإنقاذ الدولية للاستفادة الشخصية، والنشاط السياسي، والإعلانات غير المرغوب فيها، أو أداء أنشطة محظورة أو الحث عليها.
- ▲ الإجراءات التي قد تشوه سمعة لجنة الإنقاذ الدولية أو تضر بصورتها العامة.

السؤال: تقدم شركة صهري خدمةً لما تأمل لجنة الإنقاذ الدولية الحصول عليه. فهل يمكنني أن أبلغ صهري عن هذه الفرصة؟

الإجابة: إذا أعلن عن الفرصة للجميع بالفعل، فيمكنك إخبار صهرك بذلك. بيد أنه يجب ألا تقول أو تفعل أي شيء يمكن أن يُنظر إليه على أنه يمنح صهرك ميزة غير عادلة على الموردين المحتملين الآخرين. على سبيل المثال، يلزم عدم مشاركة أي معلومات غير عامة حول لجنة الإنقاذ الدولية أو الفرصة المعنية. وأخيراً، يجب أن تفصح عن هذه العلاقة لقسم المشتريات، ويتعذر أن تكون جزءاً من عملية صنع القرار لإتاحة الفرصة.

السؤال: كيف أعرف إذا كان هناك شيء يحتوي على "معلومات سرية" لا يمكن الكشف عنها دون الحصول على إذن؟

الإجابة: غالباً ما تُحدد السرية على أساس كل حالةٍ على حدة. فتوخ الحذر وتعامل على أن جميع المعلومات المتعلقة بلجنة الإنقاذ الدولية ذات ملكية خاصة باللجنة. ولا يتم وضع علامة "سرية" على جميع المستندات السرية. وإذا لم تكن متأكدًا من أي مستندٍ معين، فابحث عن توجيه من مديرك أو مكتب المستشار القانوني العام قبل إجراء أي إفصاحات.



توجيهات وسياسات لجنة الإنقاذ الدولية ذات الصلة:

- سياسة تضارب مصالح الموظفين
- سياسة النزاهة المالية
- سياسة السرية
- سياسة الاستخدام المقبول لتكنولوجيا المعلومات
- سياسة الاحتفاظ بالوثائق الإلزامية العالمية
- وسائل الإعلام وسياسات وسائل الإعلام الاجتماعية ومبادئها التوجيهية
- سياسات تكنولوجيا المعلومات الأخرى التي تحكم معدات تكنولوجيا المعلومات وحماية البيانات
- توجيهات USP لسياسة الأروقة للتأثير على القرار



التزاماتنا تجاه المجتمع

تتعهد لجنة الإنقاذ الدولية بالمسؤولية تجاه المواطنة العالمية. تفاعلاتنا مع الحكومات والجهات التنظيمية، ووسائل الإعلام والمجتمعات المحلية يجب أن تُبنى على الصدق والثقة والنزاهة. ونحن نؤيد سيادة القانون الشرعي وسوف نقوم بدورنا لتعزيز المعايير الأخلاقية السامية في البلدان والمجتمعات التي نعمل فيها.



يظهر تمسكك بمدونة IRC Way عندما:

- ✓ تقدم معلومات صادقة وكاملة عند التفاعل مع الجهات المانحة، ووسائل الإعلام، ومراجعي الحسابات، والهيئات التنظيمية أو المدققين.
- ✓ توصل عملنا بالمبادرات الكبيرة التي تجلب الحماية والاستقرار وإدراج السكان المشردين.
- ✓ تقلل وتخفف أي آثار بيئية سلبية نتيجة عملياتنا.
- ✓ تضمن أن الأنشطة الخاصة بك تتوافق مع المعايير الواردة في هذا القانون عند تعريف نفسك كعضو في لجنة الإنقاذ الدولية في وسائل الإعلام الاجتماعية.
- ✓ التماس التوجيه من مكتب المستشار العام عند التعامل مع الدول الخاضعة للعقوبات الاقتصادية أو عند تقديم طلبات المقاطعة.
- ✓ التماس التوجيه من "الاتصالات العالمية" لجميع وسائل الإعلام، والردود، والمقابلات، واستفسارات الدعوة العامة.
- ✓ التماس التوجيه من إدارة الدعوة لجميع أنشطة كسب التأييد.

يجب أن تتجنب الآتي:

- X إعطاء أو استلام أي شيء ذي قيمة لأي شخص (بمن في ذلك المسؤولين الحكوميين) للتأثير على القرارات أو ضمان مزايا غير عادلة.
- X تقديم معلومات غير صحيحة أو مضللة أو ردود غير كاملة للطلبات الصالحة للمعلومات من الجهات الحكومية.
- X الضغط على الزملاء لتقديم مساهمات سياسية أو خيرية.
- X ضغط لاتخاذ إجراءات تشريعية أو المشاركة في أي حملة سياسية نيابة عن لجنة الإنقاذ الدولية دون تدخل من إدارة الدعوة.
- X الانتماءات التي يمكن أن تتداخل مع الحياد (أو مظهر الحياد) في تنفيذ عمل لجنة الإنقاذ الدولية أو التي يمكن أن تضر بسمعة لجنة الإنقاذ الدولية.

يجب أن تُبلغ عن الآتي:

- ▲ طلبات التعاون مع مقاطعة غير عقابية.
- ▲ المشكلات التي تمثل خطرًا على الصحة أو السلامة أو البيئة.

السؤال: أخبرني مسؤول الجمارك أن أجهزة الحاسب الآلي الخاصة بي ستنتهي إجراءات تخليصها بعد ستة أسابيع. وألح أيضاً إلى أن العملية يمكن أن تصبح أسرع بكثير إذا قدمنا مبلغاً ضئيلاً له كحافز ليس إلا. إننا حقاً بحاجة إلى هذه الأجهزة، وهو لم يطلب أموالاً طائلة. هل يمكن أن ندفع له؟

الإجابة: بالتأكيد لا. ما لم يكن المبلغ المطلوب مصرحاً به حكومياً ويذهب لصالح الحكومة، ورسومًا شفافة للتسجيل القانوني بعملية التخليص، وهذا مثال على الدفع المحظور. لن تشارك لجنة الإنقاذ الدولية في أعمال غير سليمة، حتى لو كان ذلك يعني أن عملياتنا تتباطأ أعمالها أو تأثرها سلباً كنتيجة لذلك.

السؤال: تسعى سياسية محلية تحتنق السياسات التي قد تفيد أعمال لجنة الإنقاذ الدولية للفوز بأحد المناصب. هل يمكننا تزويدها بالورق واستخدام الطابعة لدينا لطباعة منشورات لحملةها؟

الإجابة: لا، لا يسمح باستخدام وقت أو معدات أو ممتلكات لجنة الإنقاذ الدولية للأنشطة السياسية.

السؤال: رأيت للتو منشورًا في وسائل التواصل الاجتماعية يدعي أن لجنة الإنقاذ الدولية تميز عن علم ضد جماعة قبلية معينة. هل مقبول أن أرسل التسجيل مباشرة؟

الإجابة: يجب ألا تأخذ الأمر على محمل شخصي والاشترك في جدال اجتماعي بالنيابة عن لجنة الإنقاذ الدولية. يجب عليك إبلاغ هذه المسألة إلى مديرك أو إلى فريق "اتصالات اللجنة الدولية للإنقاذ" الذي سيحدد أفضل السبل لمعالجة هذه المسألة.



توجيهات وسياسات لجنة الإنقاذ الدولية ذات الصلة:

- سياسة مكافحة الرشوة
- سياسة مكافحة غسل الأموال
- سياسة النزاهة المالية
- سياسة الالتزام بالعقوبات الاقتصادية ومكافحة الإرهاب
- سياسة مراقبة الصادرات
- سياسة مكافحة المقاطعة
- السياسة البيئية
- أدلة المشتريات

الحصول على مساعدة

يصف هذا القسم الموارد المتاحة للتنفيذ للملائم لكون السلوك عبر لجنة الإنقاذ الدولية.



كيف نكتشف المعضلات الأخلاقية:

قبل اتخاذ أي قرار، أو اتباع مسار عمل ما، يجب أن ننظر في أبعاده الأخلاقية المحتملة بسؤال نفسك:

- هل هذا القرار أو الإجراء مطابق لنص وروح قانون لجنة الإنقاذ الدولية والتزاماتها الخارجية؟
- من الذي يمكن أن يتأثر بالقرار؟
- هل ستساعد مشورة أو خبرات إضافية؟
- إذا نشر هذا القرار على الملأ، هل ساشعر بالارتياح عند شرح القرار للزملاء أو المحققين؟
- هل حكمي عادل، أم أن لدي مصلحة شخصية تجعلني أقل موضوعية؟



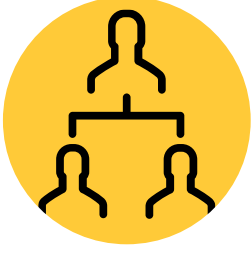
واجبك بالإفصاح:

أحد الجوانب الأكثر أساسية من الممارسات الخاطئة عندما ينظر الناس للجانب الآخر. بالإضافة إلى معرفة الائتزامات الأخلاقية والقانونية التي تنطبق على عملك، من المتوقع أن تتحدث إذا:

- شعرت أنك غير متأكد أكثر من أي وقت مضى من مسار العمل الصحيح وتحتاج إلى مشورة.
- إجراءات خاصة أو قرارات تجعلك غير مرتاح.
- إذا كنت تعرف أو تشك في نشاط غير قانوني أو غير أخلاقي تم أو على وشك الحدوث فيما يتصل بأعمال لجنة الإنقاذ الدولية:
- مديري وموظفي لجنة الإنقاذ الدولية والعاملين فيها بمكافآت والمتطوعين
- الموردين
- الشركاء أو المتعاقدين من الباطن
- الوكلاء أو الخبراء الاستشاريين أو الوسطاء بالنيابة عن لجنة الإنقاذ الدولية.



قنوات لتصعيد المخاوف:



لدى لجنة الإنقاذ الدولية عدة قنوات للتواصل مع العاملين الساعين للحصول على مشورة أو يرغبون في الإبلاغ عن مخاوفهم. يجب أن تختار القناة التي تشعر فيها بمزيد من الارتياح، لكن يجب ملاحظة أن زملاءك القريبين من المشكلة - ومشرّفك أو مديرك المحلي عادة ما يكونون في وضع أفضل للمساعدة. وتشمل الموارد المتاحة، المدرجة في إطار "نماذج للمشكلات":

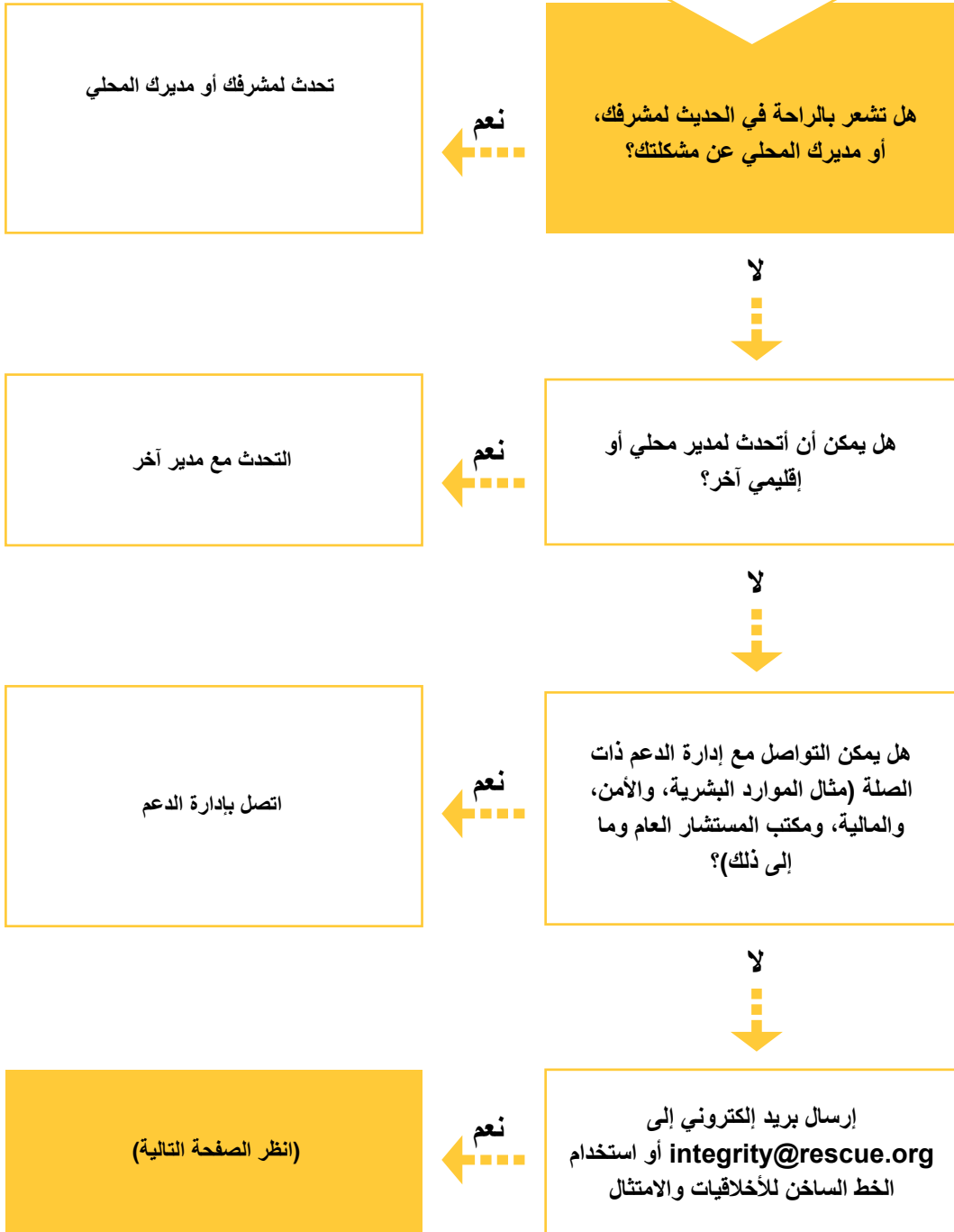
الموارد التي يجب اعتبارها

نماذج للمشكلات

المشرف/المدير المحلي	الأمر التشغيلية المحلية
الموارد البشرية	الاختلافات في محل العمل (تكاليفات العمل، تقييمات الأداء، الأجور، المزايا، الصراعات مع المشرفين أو الزملاء).
الأمن	سلامة موظفي وموارد لجنة الإنقاذ الدولية
التمويل	تقديم التقارير المالية، المحاسبية وضرانب التقارير والدفاتر والسجلات
وحدة إدارة المنح	زيادة التمويل أو الامتثال مع شروط الجهات المانحة أو المنح
سلسلة التوريد العالمية	المشكلات المتعلقة بالمشتريات أو سلسلة التوريد
مكتب المستشار العام	الشؤون القانونية أو تفسيرات السياسات
وحدة الأخلاقيات والامتثال	مشكلات كود السلوك غير المذكورة أعلاه، أو المشكلات التي تظل غير محلولة بعد الاستشارة المبدئية

لاحظ أن كل الموارد مسؤولة عن التنسيق مع وحدة الأخلاقيات والامتثال في حالة ورود مشكلة تمثل مخالفة محتملة لمدونة سلوك لجنة الإنقاذ الدولية.

كيف تصعد مخاوفك





هو عنوان بريد إلكتروني تراقبه وحدة التحكم في الطوارئ في نيويورك. يمكنك إرسال أسئلتك ومشكلاتك إلى هذا العنوان.

الخط الساخن للامتثال والأخلاقيات

يتاح الخط الساخن للامتثال والأخلاقيات عند:

- شعورك بعدم الارتياح لاستخدام قناة أخرى للاتصال.
- ثبوت عدم فعالية قنوات أخرى أو تظهر أنها لا تستجيب.
- أود الإبلاغ عن مشكلتي بشكل مجهول.

تدير الخط الساخن EthicsPoint، والتي تعتبر طرفاً ثالثاً مستقلاً لا يسجل الهوية أو أرقام الهواتف أو رقم IP التعريفي للحواسب الآلية. متاح ٢٤ ساعة يوميًا طوال أيام الأسبوع بلغات متعددة. متاح للاستخدام من قبل أي شخص يشارك مع لجنة الإنقاذ (بمن في ذلك الموظفين أو العملاء أو الموردين أو الشركاء)

إذا كنت تستخدم خيار الهاتف، فسيُسجل أخصائي متدرب من EthicsPoint مُلخصًا تفصيليًا لسؤالك أو مشكلتك. سوف تحال التفاصيل إلى وحدة الامتثال والأخلاقيات في لجنة الإنقاذ الدولية لمزيد من الاستجابة.

ويمكن الوصول إلى EthicsPoint عبر الهاتف أو عبر الإنترنت:

هاتفياً

خارج الولايات المتحدة الأمريكية
+1 (503) 352-8177
(حفظ مكالمات)



داخل الولايات المتحدة الأمريكية:
(866) 654-6461

على الإنترنت

زر irc.ethicspoint.com
واتبع التعليمات



إخفاء الهوية والسرية

يفضل أن تعرف باسمك عند الإبلاغ عن مشكلة. مما يمكن المستجيبين لمشكلتك من الاتصال بك في حالة الحاجة لمعلومات إضافية للبحث المتعمق في مشكلتك. يساعدنا التعريف باسمك كذلك على ضمان أنك لا تنتقم وأن تقريرك حسن النية. (قد تكون هناك ظروف خاصة يفرض فيها القانون أن تكشف عن هويتك للتحقيق العميق والكامل في مشكلتك).

إذا اخترت تعريف نفسك عند استخدام الخط الساخن، فستسعى لجنة الإنقاذ الدولية إلى الاحتفاظ بمعلوماتك سرية، تقاسمها على أساس الحاجة إلى المعرفة بين أولئك المعالجين أو المشرفين على المشكلات التي قمت بالإبلاغ عنها فقط.

إذا قدمت التقرير من مجهول، فمن الضروري أن تقدم معلومات مفصلة. سوف تعطيك EthicsPoint رقم حالة، ويجب عليك التحقق بانتظام على الموقع للاستجابة لطلبات المعلومات من فريق البحث. قد تعلق الحالات التي تفتقر للمعلومات الكافية التي تمكن المحققين من السعي وراءها.

تقر لجنة الإنقاذ الدولية وتعترف بأن الأفراد قد يودون الإبلاغ عن مشكلات باسم مجهول، ولكن لا تستخدم الخط الساخن بسوء نية (مثلاً، لتقديم الشكاوى الملفقة لأسباب خفية). التقارير المقدمة باسم مجهول وبسوء نية تقوض سلامة الخط الساخن للجميع.



سياسة عدم الانتقام

لن تتسامح لجنة الإنقاذ الدولية مع الانتقام ضد أي شخص من الأشخاص الذين، بحسن نية، قدموا تقارير مشكلات أو شاركوا في تحقيق، حتى لو كان هذا الادعاء في نهاية المطاف لا يستند إلى أدلة.

سيخضع أي شخص، بغض النظر عن منصبه، شارك في إجراء انتقامي ضد أي شخص أبلغ عن مشكلات في الامتثال أو الأخلاقيات لإجراءات تأديبية، وربما إنهاء خدمته. إذا كنت تشعر أنك كنت قد تعرضت للانتقام، يجب عليك الاتصال بالخط الساخن للمساعدة.

تشجع لجنة الإنقاذ الدولية المديرين والموظفين ليقدموا تقارير ذاتية عن المخالفات، واستنادًا على الظروف النوعية، قد تعتبر التقارير الذاتية كعامل تخفيف عند تقرير أي إجراءات تأديبية.

الاستجابة

تأخذ لجنة الإنقاذ الدولية كافة المشكلات على محمل الجد وتتخذ إجراءات بشأن كل التقارير بغض النظر عن البديل. احترامًا لخصوصية الأفراد الذين يمكن أن يتأثروا بتقريرك، قد لا تتمكن لجنة الإنقاذ الدولية من تزويدك بتفاصيل نتائج التحقيق، أو إعلامك بالإجراءات التي اتخذت على سبيل الاستجابة. عندما يكون ذلك متاحًا، سوف نمدك بتحديثات الموقف بحيث تعرف ان مشكلتك قد لاقت الاستجابة المناسبة. يراقب أعضاء الإدارة العليا ولجنة المراقبة في مجلس إدارة لجنة الإنقاذ الدولية كذلك حل القضايا.

أسئلة وأجوبة

السؤال: أنا متأكد من أنني لاحظت مخالفة لمدونة *IRC Way* ولكنني لست واثقًا تمامًا. لا أريد أن أبلغ عن شيء يتضح لاحقًا أنني مخطئ فيه. ما يجب علي أن أفعله؟

الإجابة: يجب أن تبلغ عن المشكلة فورًا حتى لو لم يكن لديك كل الحقائق بحيث يستطيع الشخص المناسب أن يبحث فيها لتحديد وقوع مخالفة من عدمه. ما دمت تعتقد بشكل مؤكد بوقوع مخالفة، فإبلاغك حسن النية هو التصرف الصحيح.

التفتيز



قد يخضع أي شخص يخالف مدونة لجنة الإنقاذ الدولية أو سياستها الأساسية للإجراءات التأديبية وربما إنهاء خدمته بغض النظر عن منصبه. فيما يلي أمثلة من السلوك الذي قد يتسبب في الإجراءات التأديبية:

- مخالفة "المدونة"
- توجيه أو تشجيع الآخرين على مخالفة "المدونة"
- التفاعس عن الإبلاغ بمخالفة مؤكدة أو محتملة "للمدونة"
- التداخل مع عملية التدقيق أو التحقيق
- عدم التعاون أو عدم إظهار الثقة أثناء عملية التدقيق أو التحقيق
- الانتقام من الآخرين لإبلاغهم عن مشكلات

مخالفات القوانين أو اللوائح التي قد تعرضك لإجراءات قانونية، أو زملائك أو لجنة الإنقاذ الدولية أو شركائها أو مورديها التي يمكن أن تتسبب في:

- الغرامات
- الاعتقال
- المنع
- السجن

سيطلب من الذين سيعملون مع لجنة الإنقاذ الدولية توقيع إقرار بأنهم يقرون وسيطيعون هذه المدونة. سيوقع كل شخص على الإقرار عندما يبدأ العمل في المركز، وكل سنة بعد ذلك ما دام سمح القانون بذلك.





المقرات الرئيسية الدولية

122 East 42nd Street
New York, New York 10168-1289

الولايات المتحدة الأمريكية

هاتف: + 1 212 551 3000

فاكس: + 1 212 551 3179